

Konjunkturstatistik, löner för statlig sektor, maj 2016

Salaries in The Governmental Sector, May 2016

I korta drag

Löneökningen för statlig sektor var 1,7 procent. Den preliminära genomsnittliga månadslönen för månadsavlönade inom statlig sektor var 35 690 under maj 2016. Detta är en ökning med 1,7 procent sedan maj 2015.

För civilförvaltningen ökade lönerna med 1,4 procent och för försvaret ökade lönerna med 3,9 procent.

För kvinnor inom statlig sektor ökade lönerna med 1,9 procent medan männens löner ökade med 1,6 procent.

Förändringstalen är baserade på skillnader mellan de definitiva lönerna 2015 och de preliminära lönerna 2016.

Antal sysselsatta ökade med 1,9 procent

Antalet sysselsatta inom den statliga sektorn var 245 820 under maj 2016. Detta är jämfört med maj 2015 en ökning med 4 500 personer eller 1,9 procent. De sysselsatta var fördelade på 127 100 kvinnor och 118 730 män.

Inom civilförvaltningen var antalet sysselsatta 221 610 under maj 2016. Detta är jämfört med maj 2015 en ökning med 5 570 personer.

Inom försvaret minskade antalet anställda med 870 personer till 23 020 under samma period.



Statistiska centralbyrån
Statistics Sweden

Valter Hultén, tfn 08-545 292 40
valter.hulten@mi.se
www.mi.se

Ann-Katrin Larsson, SCB, tfn 019-17 68 80
ann-katrin.larsson@scb.se
www.scb.se

Statistiken har producerats av SCB på uppdrag av Medlingsinstitutet (MI), som ansvarar för officiell statistik inom området.

ISSN 1654-2711 Serie AM – Arbetsmarknad. Utkom den 29 juli 2016.
URN:NBN:SE:SCB-2016-AM17SM1607_pdf
Tidigare publicering: Se avsnittet Fakta om statistiken.
Utgivare av Statistiska meddelanden är Stefan Lundgren, SCB.

Innehåll

Statistiken med kommentarer	3
Löner	3
Genomsnittlig månadslön för månadsavlönade och procentuell förändring fördelad efter heltid/deltid	3
Genomsnittlig månadslön för månadsavlönade och procentuell förändring fördelad efter myndighetsgrupper	3
Sysselsättning	4
Antal sysselsatta och procentuell förändring	4
Tabeller	5
1. Statlig sektor – genomsnittlig månadslön för månadsavlönade, fördelad efter myndighet, maj 2016	5
2. Statlig sektor – definitiv genomsnittlig månadslön för månadsavlönade, inklusive retroaktiv lön, fördelad efter myndighet, maj 2015	6
3. Statlig sektor – genomsnittlig månadslön för månadsavlönade fördelad efter näringsgren, maj 2016	7
4. Statlig sektor – genomsnittlig månadslön för månadsavlönade, utveckling fr.o.m. maj 2014 t.o.m. maj 2016	8
5. Statlig sektor – antal sysselsatta fördelade efter myndighet, maj 2016	9
6. Statlig sektor – antal sysselsatta fördelade efter län, maj 2016	10
7. Statlig sektor – antal sysselsatta fördelade efter näringsgren, maj 2016	11
Fakta om statistiken	12
Inledning	12
Detta omfattar statistiken	12
Objekt och population	12
Statistiska mått	12
Variabler	13
Redovisningsgrupper	13
Så görs statistiken	13
Statistikens tillförlitlighet	13
Bortfall	13
Täckning	14
Bra att veta	14
Spridningsformer	14
Jämförbarhet över tiden	14
Primärmaterial	14
Annan statistik	14
In English	15
Summary	15
List of tables	15
List of terms	16

Statistiken med kommentarer

Löner

Löneutvecklingen mellan maj 2015 och maj 2016 var för månadsavlönade 1,7 procent. Kvinnornas löner ökade med 1,9 procent medan männens löner ökade med 1,6 procent. Den genomsnittliga månadslönen för deltidstjänstgörande i tabellen nedan är uppräknad till heltidslön.

Genomsnittlig månadslön för månadsavlönade och procentuell förändring fördelad efter heltid/deltid

	Genomsnittlig månadslön		
	Maj 2015	Maj 2016	Procent
Heltidstjänstgörande			
Kvinnor	34 230	34 840	+ 1,8
Män	36 220	36 810	+ 1,6
Totalt	35 250	35 840	+ 1,7
Deltidstjänstgörande			
Kvinnor	32 220	33 020	+ 2,5
Män	36 620	37 330	+ 1,9
Totalt	33 510	34 280	+ 2,3
Hel- och deltidstjänstgörande			
Kvinnor	33 960	34 600	+ 1,9
Män	36 250	36 840	+ 1,6
Totalt	35 080	35 690	+ 1,7

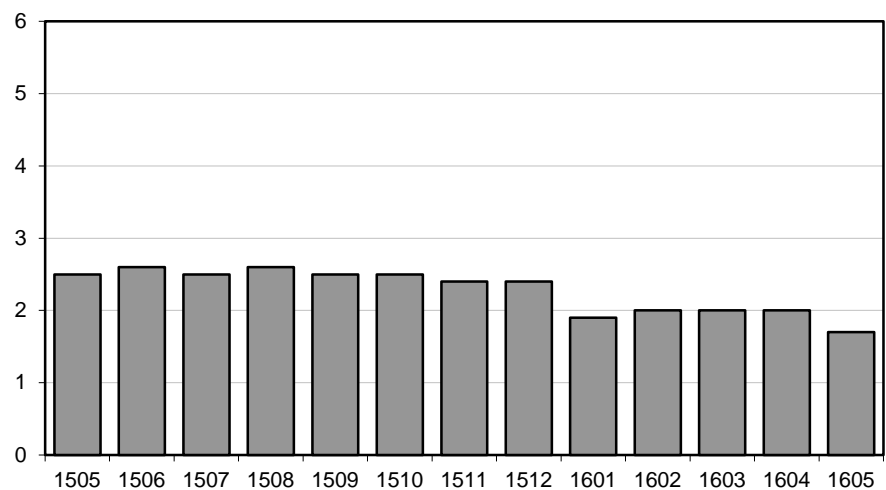
För civilförvaltningen ökade lönerna med 1,4 procent och för försvaret ökade lönerna med 3,9 procent mellan maj 2015 och maj 2016. För den statliga sektorn totalt sett var ökningen 1,7 procent.

Genomsnittlig månadslön för månadsavlönade och procentuell förändring fördelad efter myndighetsgrupper

	Genomsnittlig månadslön		
	Maj 2015	Maj 2016	Procent
Civilförvaltningen			
Kvinnor	33 990	34 610	+ 1,8
Män	37 200	37 570	+ 1,0
Totalt	35 430	35 930	+ 1,4
Försvaret			
Kvinnor	32 230	33 290	+ 3,3
Män	32 030	33 320	+ 4,0
Totalt	32 060	33 320	+ 3,9
Totalt			
Kvinnor	33 960	34 600	+ 1,9
Män	36 250	36 840	+ 1,6
Totalt	35 080	35 690	+ 1,7

Löneutveckling för månadsavlönade inom statlig sektor

Procent



År/Månad

Diagrammet ovan, som visar löneutvecklingen inom den statliga sektorn, baseras på preliminära löneuppgifter plus retroaktiv lön jämfört mot definitiva löneuppgifter 12 månader tidigare.

Sysselsättning

Antalet sysselsatta i den statliga sektorn ökade med 4 500 personer mellan maj 2015 och maj 2016. Civilförvaltningen ökade med 5 570 personer medan försvaret minskade med 870 personer för samma period.

Antal sysselsatta och procentuell förändring

	Antal sysselsatta		Procent
	Maj 2015	Maj 2016	
Civilförvaltningen	216 030	221 610	+ 2,6
Omräknat till heltidspersoner	189 360	194 140	+ 2,5
Försvaret	23 890	23 020	- 3,6
Omräknat till heltidspersoner	23 470	22 650	- 3,5
Totalt	241 330	245 820	+ 1,9
Omräknat till heltidspersoner	214 100	217 880	+ 1,8

Tabeller

1. Statlig sektor – genomsnittlig månadslön för månadsavlönade, fördelad efter myndighet, maj 2016

1. Governmental sector – average monthly salary for monthly paid, by authority, May 2016

Myndighet	Genomsnittlig månadslön, kronor							Förändring från föregående år	
	Heltidstjänstgörande			Deltids-tjänst-görande	Hel- och deltidstjänstgörande			Kronor	Procent
	Kvinnor	Män	Totalt	Totalt	Kvinnor	Män	Totalt		
TOTALT	34 836	36 809	35 836	34 279	34 602	36 838	35 690	606	1,7
HELSTATLIG VERKSAMHET	34 832	36 807	35 832	34 277	34 597	36 836	35 687	605	1,7
CIVILFÖRVALTNINGEN	34 861	37 607	36 139	34 115	34 608	37 573	35 933	501	1,4
Polisväsendet	30 571	33 816	32 549	30 894	30 469	33 788	32 438	-252	-0,8
Domstolsväsendet	36 083	44 267	38 608	33 751	35 789	44 108	38 234	750	2,0
Kriminalvården	29 479	29 241	29 343	29 425	29 466	29 253	29 347	296	1,0
Migrationsverket	30 764	32 315	31 351	31 075	30 766	32 314	31 340	-133	-0,4 ¹
Försäkringskassan	30 880	34 222	31 767	28 880	30 590	34 115	31 466	746	2,4
Skatteverket	33 181	36 693	34 494	32 293	32 917	36 684	34 239	854	2,6
Länsstyrelserna	34 650	35 716	35 084	33 026	34 321	35 460	34 759	731	2,1
Kronofogdemyndigheten	31 422	33 919	32 327	31 332	31 341	33 893	32 230	514	1,6
Tullverket	36 171	36 213	36 193	34 146	35 789	36 190	35 996	704	2,0
Universitet och högskolor	36 677	40 517	38 582	36 143	36 309	40 402	38 258	734	2,0
Skogsstyrelsen	34 356	35 489	35 131	33 190	33 848	35 322	34 813	1 420	4,3
Trafikverket	40 230	42 499	41 679	39 840	40 052	42 482	41 574	809	2,0
Lantbruksuniversitetet	35 096	38 029	36 561	35 988	34 996	38 127	36 484	762	2,1
Arbetsförmedlingen	32 217	33 655	32 746	30 918	32 011	33 587	32 560	558	1,7
Övriga myndigheter	39 249	41 393	40 166	35 899	38 731	41 130	39 718	864	2,2
FÖRSVARET	33 141	33 187	33 179	38 644	33 285	33 323	33 316	1 255	3,9
ÖVR STATLIGT LÖNE-REGLERAD VERKSAMHET	42 225	42 028	42 136	36 693	41 483	41 037	41 288	4 942	13,6 ¹

Förändringssiffrorna är baserade på skillnader mellan de definitiva lönerna 2015 och de preliminära lönerna 2016.

1) Förändringssiffran är påverkad av strukturella förändringar.

The percentage changes are based on differences between the definitive salaries in 2015 and the preliminary salaries in 2016.

1) The percentage change is affected by structural changes.

2. Statlig sektor – definitiv genomsnittlig månadslön för månadsavlönade, inklusive retroaktiv lön, fördelad efter myndighet, maj 2015

2. Governmental sector – definitive average monthly salary for monthly paid, including retroactive salary, by authority, May 2015

Myndighet	Genomsnittlig månadslön, kronor							Förändring från föregående år	
	Heltidstjänstgörande			Deltids-tjänst-görande Totalt	Hel- och deltidstjänstgörande			Kronor	Procent
	Kvinnor	Män	Totalt		Kvinnor	Män	Totalt		
TOTALT	34 234	36 223	35 253	33 514	33 963	36 246	35 084	845	2,5
HELSTATLIG VERKSAMHET	34 229	36 222	35 250	33 520	33 960	36 246	35 082	845	2,5
CIVILFÖRVALTNINGEN	34 283	37 254	35 675	33 388	33 992	37 198	35 432	951	2,8
Polisväsendet	30 755	34 103	32 825	30 980	30 611	34 073	32 690	416	1,3
Domstolsväsendet	35 315	43 582	37 883	32 866	34 994	43 430	37 484	1 089	3,0
Kriminalvården	29 050	29 077	29 066	28 817	28 998	29 094	29 051	752	2,7
Migrationsverket	30 914	32 574	31 552	30 347	30 857	32 506	31 473	259	0,8
Försäkringskassan	30 078	33 662	31 014	28 367	29 796	33 605	30 720	880	2,9
Skatteverket	32 295	35 824	33 615	31 615	32 067	35 803	33 385	531	1,6
Länsstyrelserna	33 836	35 127	34 359	32 298	33 510	34 874	34 028	788	2,4
Kronofogdemyndigheten	30 709	33 844	31 803	30 874	30 655	33 801	31 716	1 274	4,2
Tullverket	35 471	35 574	35 527	33 202	35 058	35 505	35 292	783	2,3
Universitet och högskolor	35 908	39 818	37 853	35 371	35 545	39 688	37 524	1 321	3,6
Skogsstyrelsen	33 181	33 737	33 556	32 406	32 837	33 691	33 393	1 858	5,9
Trafikverket	39 375	41 714	40 892	38 717	39 153	41 698	40 765	1 067	2,7
Lantbruksuniversitetet	34 384	37 423	35 867	34 749	34 196	37 472	35 722	1 085	3,1
Arbetsförmedlingen	31 679	33 159	32 230	30 190	31 438	33 048	32 002	489	1,6
Övriga myndigheter	38 251	40 778	39 328	35 011	37 708	40 504	38 854	1 016	2,7
FÖRSVARET	32 114	31 898	31 935	37 290	32 227	32 026	32 061	-131	-0,4
ÖVR STATLIGT LÖNE- REGLERAD VERKSAMHET	37 875	36 620	37 284	30 627	36 154	36 590	36 346	691	1,9

Förändringssiffrorna är baserade på skillnader mellan de definitiva lönerna 2014 och de definitiva lönerna 2015.

The percentage changes are based on differences between the definitive salaries in 2014 and the definitive salaries in 2015.

3. Statlig sektor – genomsnittlig månadslön för månadsavlönade fördelad efter näringsgren, maj 2016

3. Governmental sector – average monthly salary for monthly paid by industry sector, May 2016

Näringsgren/SNI 2007	Genomsnittlig månadslön, kronor							Förändring från föregående år	
	Heltidstjänstgörande			Deltids-tjänstgörande	Hel- och deltidstjänstgörande			Kronor	Procent
	Kvinnor	Män	Totalt	Totalt	Kvinnor	Män	Totalt		
TOTALT	34 836	36 809	35 836	34 279	34 602	36 838	35 690	606	1,7
K Finans- och försäkringsverksamhet	33 898	35 568	34 554	32 785	33 699	35 479	34 365	1 327	4,0
L Fastighetsverksamhet	39 748	38 083	38 568	36 452	39 412	38 068	38 477	1 219	3,3
M Juridik, ekonomi, vetenskap och teknik	38 942	43 531	41 548	37 910	38 166	43 548	41 078	866	2,2 ¹
N Uthyrning, fastighetservice m.m.	32 217	33 655	32 746	30 918	32 011	33 587	32 560	558	1,7
O Offentlig förvaltning och försvar;									
obl. socialförsäkring	34 426	35 779	35 134	33 600	34 216	35 810	35 019	587	1,7
84.1 Offentlig förvaltning	36 794	39 772	38 081	35 327	36 489	39 698	37 819	578	1,6
84.2 Offentliga tjänster	32 671	33 700	33 333	32 776	32 573	33 738	33 303	467	1,4
84.3 Obligatorisk socialförsäkring	31 020	34 742	32 031	28 909	30 713	34 616	31 706	813	2,6
P Utbildning	36 553	40 345	38 413	36 034	36 194	40 232	38 094	760	2,0
85.2 Grundskoleutbildning	34 679	35 216	34 806	31 404	34 151	34 714	34 279	1 764	5,4
85.4 Eftergymnasial utbildning	36 608	40 392	38 483	36 141	36 254	40 285	38 170	738	2,0
Q Vård och omsorg	32 450	30 966	31 658	30 572	32 263	30 824	31 512	347	1,1
R Kultur, nöje och fritid	34 853	35 532	35 158	30 502	34 219	35 004	34 563	862	2,6

Förändringssiffrorna är baserade på skillnader mellan de definitiva lönerna 2015 och de preliminära lönerna 2016.

1) Förändringssiffran är påverkad av strukturella förändringar.

The percentage changes are based on differences between the definitive salaries in 2015 and the preliminary salaries in 2016.

1) The percentage change is affected by structural changes.

4. Statlig sektor – genomsnittlig månadslön för månadsavlönade, utveckling fr.o.m. maj 2014 t.o.m. maj 2016

4. Governmental sector – average monthly salary for monthly paid, from May 2014 to May 2016

Mätmånad	Genomsnittlig månadslön, kronor			Förändring från föregående år, procent		
	preliminär	preliminär+retro	definitiv	preliminär mot preliminär	preliminär+retro mot definitiv	definitiv mot definitiv
maj-14	34 080	–	34 240	2,5	–	2,4
jun-14	34 030	–	34 120	2,4	–	2,3
jul-14	33 850	–	33 940	2,3	–	2,2
aug-14	33 810	–	33 840	2,5	–	2,2
sep-14	34 090	–	34 110	2,5	–	2,3
okt-14	34 250	–	34 760	2,6	–	1,8
nov-14	34 400	–	34 780	2,8	–	2,0
dec-14	34 590	–	34 820	3,0	–	2,1
jan-15	34 840	–	35 040	3,3	–	2,5
feb-15	34 870	–	35 010	3,2	–	2,5
mar-15	34 850	–	34 950	3,0	–	2,4
apr-15	34 960	–	35 060	2,7	–	2,4
maj-15	35 030	–	35 080	2,8	–	2,5
jun-15	34 980	35 010	–	2,8	2,6	–
jul-15	34 760	34 790	–	2,7	2,5	–
aug-15	34 710	34 740	–	2,7	2,6	–
sep-15	34 950	34 970	–	2,5	2,5	–
okt-15	35 120	35 640	–	2,5	2,5	–
nov-15	35 240	35 630	–	2,4	2,4	–
dec-15	35 480	35 670	–	2,6	2,4	–
jan-16	35 570	35 720	–	2,1	1,9	–
feb-16	35 650	35 730	–	2,2	2,0	–
mar-16	35 610	35 660	–	2,2	2,0	–
apr-16	35 720	35 750	–	2,2	2,0	–
maj-16	35 690	35 690	–	1,9	1,7	–

5. Statlig sektor – antal sysselsatta fördelade efter myndighet, maj 2016

5. Governmental sector – number of employees by authority, May 2016

Myndighet	Antal					Förändring från föregående år	Heltidspersoner	
	Samtliga	Heltids-tjänstgörande		Deltids-tjänstgörande			Antal	Därav kvinnor, procent
		Kvinnor	Män	Kvinnor	Män			
TOTALT	245 821	95 536	98 053	31 559	20 673	4 495	217 884	51,3
HELSTATLIG VERKSAMHET	245 638	95 480	98 007	31 515	20 636	4 694	217 751	51,3
CIVILFÖRVALTNINGEN	221 606	91 205	79 392	31 025	19 984	5 574	194 144	55,2
Justitiedepartementet	58 448	23 563	26 189	4 534	4 162	2 670	53 866	48,7
Polisväsendet	29 260	9 587	14 961	2 077	2 635	370	26 577	40,7
Domstolsväsendet	6 543	3 952	1 789	642	160	38	6 278	70,1
Kriminalvården	10 521	3 677	4 931	1 003	910	196	9 429	44,1
Migrationsverket	7 229	4 132	2 517	418	162	2 034	6 995	62,8
Utrikesdepartementet	2 137	1 077	666	327	67	-72	1 919	63,2
Försvarsdepartementet	131	62	58	5	6	4	127	52,0
Socialdepartementet	21 484	11 631	5 408	2 949	1 496	542	19 574	69,1
Försäkringskassan	12 642	7 854	2 848	1 650	290	450	12 054	75,0
Finansdepartementet	25 133	12 246	8 761	3 106	1 020	48	23 955	60,6
Skatteverket	10 104	5 370	3 211	1 244	279	-260	9 732	64,9
Länsstyrelserna	5 205	2 427	1 666	805	307	42	4 885	61,5
Kronofogdemyndigheten	2 203	1 214	692	225	72	82	2 120	65,0
Tullverket	1 986	809	929	167	81	-5	1 926	48,5
Utbildningsdepartementet	73 679	24 414	22 914	15 293	11 058	1 119	56 892	53,3
Universitet och högskolor	68 975	21 966	21 701	14 541	10 767	1 055	52 669	52,2
Kulturdepartementet	3 189	1 283	918	635	353	1	2 609	59,3
Näringsdepartementet	20 309	7 934	8 849	2 271	1 255	-98	18 850	49,5
Skogsstyrelsen	753	183	397	87	86	-53	696	34,6
Trafikverket	6 895	2 193	3 890	370	442	217	6 551	37,1
Lantbruksuniversitetet	3 420	1 204	1 204	651	361	4	2 851	52,4
Miljö- och energidepartementet	2 789	1 268	1 089	258	174	93	2 647	54,8
Arbetsmarknadsdepartementet	14 307	7 727	4 540	1 647	393	1 267	13 704	64,9
Arbetsförmedlingen	13 293	7 189	4 193	1 568	343	1 176	12 734	65,2
FÖRSVARET	23 016	3 787	18 256	372	601	-869	22 655	17,8
RIKSDAGENS VERK	1 016	488	359	118	51	-11	952	59,2
ÖVR STATLIGT LÖNEREGLERAD VERKSAMHET	183	56	46	44	37	-199	133	54,9

6. Statlig sektor – antal sysselsatta fördelade efter län, maj 2016

6. Governmental sector – number of employees by county, May 2016

Län	Antal					Förändring från föregående år	Heltidspersoner	
	Samtliga	Heltids- tjänstgörande		Deltids- tjänstgörande			Antal	Därav kvinnor, procent
		Kvinnor	Män	Kvinnor	Män			
TOTALT	245 821	95 536	98 053	31 559	20 673	4 495	217 884	51,3
Stockholm	75 205	30 325	28 805	9 141	6 934	1 070	65 607	52,6
Uppsala	17 015	5 897	6 757	2 588	1 773	260	14 480	48,8
Södermanland	3 915	1 763	1 560	372	220	-16	3 673	54,5
Östergötland	13 165	4 918	5 432	1 730	1 085	444	11 762	50,1
Jönköping	5 906	2 349	2 443	735	379	-124	5 467	51,9
Kronoberg	3 223	1 160	1 100	604	359	21	2 726	54,4
Kalmar	3 387	1 431	1 341	402	213	89	3 135	53,9
Gotland	1 607	698	620	176	113	75	1 494	54,1
Blekinge	4 989	1 421	2 976	346	246	124	4 707	34,6
Skåne	27 626	10 158	10 608	4 154	2 706	1 058	23 875	51,2
Halland	3 955	1 259	1 953	507	236	-95	3 625	43,1
Västra Götaland	32 426	12 300	13 233	4 364	2 529	749	29 040	50,6
Värmland	4 834	1 988	1 743	684	419	254	4 280	55,1
Örebro	7 071	2 912	2 514	1 081	564	95	6 241	55,6
Västmanland	4 102	1 747	1 659	440	256	-26	3 771	53,1
Dalarna	4 755	1 980	1 847	565	363	146	4 347	53,2
Gävleborg	5 371	2 489	2 053	547	282	182	5 003	56,4
Västernorrland	6 413	2 895	2 561	659	298	235	6 052	55,1
Jämtland	3 295	1 517	1 179	380	219	89	3 062	57,8
Västerbotten	8 803	3 259	3 220	1 398	926	26	7 448	51,9
Norrbottnen	8 758	3 070	4 449	686	553	-161	8 089	42,3

7. Statlig sektor – antal sysselsatta fördelade efter näringsgren, maj 2016**7. Governmental sector – number of employees by industry sector, May 2016**

Näringsgren/SNI 2007	Antal					Förändring från föregående år ¹	Heltidspersoner	
	Samtliga	Heltids-tjänstgörande		Deltids-tjänstgörande			Antal	Därav kvinnor, procent
		Kvinnor	Män	Kvinnor	Män			
TOTALT	245 821	95 536	98 053	31 559	20 673	4 495	217 884	51,3
K Finans- och försäkringsverksamhet	811	423	274	90	24	-57	783	62,7
L Fastighetsverksamhet	992	262	641	43	46	-22	952	30,3
M Juridik, ekonomi, vetenskap och teknik	3 566	1 312	1 492	490	272	-453	3 306	49,7
N Uthyrning, fastighetservice m.m.	13 293	7 189	4 193	1 568	343	1 176	12 734	65,2
O Offentlig förvaltning och försvar;								
obl. socialförsäkring	145 556	59 930	65 851	12 437	7 338	2 855	137 244	49,6
84.1 Offentlig förvaltning	59 848	28 889	22 019	6 305	2 635	2 584	56 703	58,4
84.2 Offentliga tjänster	71 995	22 571	40 667	4 367	4 390	-227	67 447	37,3
84.3 Obligatorisk socialförsäkring	13 713	8 470	3 165	1 765	313	498	13 095	74,4
P Utbildning	73 855	23 930	23 107	15 563	11 255	1 027	56 746	52,7
85.2 Grundskoleutbildning	1 224	682	211	263	68	13	1 082	77,3
85.4 Eftergymnasial utbildning	72 631	23 248	22 896	15 300	11 187	1 014	55 665	52,3
Q Vård och omsorg	4 969	1 422	1 633	830	1 084	157	3 837	46,7
R Kultur, nöje och fritid	2 702	1 025	839	532	306	-189	2 212	56,1

1) Näringsgrensändringar kan påverka siffrorna.

1) Changes of industry sector may affect the figures.

Fakta om statistiken

Inledning

Detta Statistiska meddelande (SM) ingår i den löpande konjunkturlöne-statistiken och avser löner och sysselsättning inom statlig sektor. Statistiken har producerats av Statistiska centralbyrån (SCB), på uppdrag av Medlingsinstitutet (MI), som från och med 2001 ansvarar för officiell statistik inom området. Syftet med undersökningen är att månatligen belysa löner och sysselsättning inom statlig sektor i termer av nivå och utveckling. SCB har sedan 1976 utfört en undersökning i varje kvartals mittmånad av sysselsättningen inom den statliga sektorn. Efter ett betänkande från 1987 års lönekommitté har SCB fått regeringens uppdrag att tillsammans med Konjunkturinstitutet (KI) utforma en kortperiodisk lönestatistik. Från och med februari 1991 utökades därför undersökningen till att även omfatta de anställdas löner. Det främsta syftet med den utökade undersökningen är att ge underlag för konjunkturbedömningar och för analys av kostnadsutvecklingen inom den statliga sektorn. Undersökningen är en totalundersökning och är från och med januari 2000 månatlig. Detta SM innehåller uppgifter för maj 2016.

Detta omfattar statistiken

Objekt och population

Populationen består av sysselsatta inom statlig förvaltning, sysselsatta vid institutioner hänförliga till statlig sektor samt sysselsatta vid socialförsäkringsfonder. Undersökningspopulationen delas upp i sysselsättnings- respektive lönepopulation. I sysselsättningspopulationen ingår alla som var anställda med lön under mät månaden. Undantagna är tjänstlediga som inte fick utbetald lön under mät månaden och anställda i utlandet. I lönepopulationen ingår alla, förutom de undantagna i sysselsättningspopulationen, som var anställda med månadslön och med en sysselsättningsgrad på minst 40 procent. Till och med december 2014 var åldersgränsen för lönepopulationen alla som fyllt 18 men inte 65 år. Från januari 2015 ingår alla som fyllt 18 men inte 67 år i lönepopulationen.

Statistiska mått

Statistiken i undersökningen redovisas i form av genomsnittliga månadslöner samt antalet sysselsatta. I månadslönen ingår grundlön, fasta- samt rörliga lönetillägg. I tabeller och tablåer redovisas genomsnittlig månadslön för heltids-tjänstgörande, deltidstjänstgörande samt hel- och deltidstjänstgörande. Den genomsnittliga månadslönen beräknas som summan av de anställdas månadslön dividerat med summan av deras tjänstgöringsomfattning. Den beräknade genomsnittliga månadslönen är alltså ett mått på den genomsnittliga ersättningen för en arbetsinsats motsvarande heltid under en månad. För både genomsnittlig månadslön och antal sysselsatta redovisas förändringen från motsvarande månad föregående år. Förändringssiffrorna är baserade på oavrundade uppgifter.

Efter tolv månader fastställs den slutliga genomsnittliga månadslönen. Det innebär att hänsyn tas till retroaktiva löneutbetalningar. De preliminära månadslönerna korrigeras med de retroaktiva lönebeloppen och de definitiva månadslönerna beräknas.

Variabler

Genomsnittlig månadslön

Med månadslön avses ersättning för månad innan avdrag gjorts, där grundlön, fasta samt rörliga lönetillägg ingår. Övertidstillägg, traktamentsersättningar samt jour- och beredskapstillägg ingår inte i den genomsnittliga månadslönen.

Antal sysselsatta

Som sysselsatt räknas den som fått lön utbetald under mät månaden oberoende av tjänstgöringens omfattning eller anställningstidens längd och där lönen inte består av enbart tillägg eller retroaktiv lön.

Heltid/deltid

Som heltidstjänstgörande betraktas den som har en tjänstgöringsomfattning på 100 procent och som deltidstjänstgörande räknas den som har en tjänstgöringsomfattning på mindre än 100 procent.

Antal heltidspersoner

Antal heltidspersoner i en redovisningsgrupp beräknas som summan av tjänstgöringens omfattning dividerat med 100 för de anställningar som tillhör redovisningsgruppen i undersökningsmaterialet.

Kön

Kvinna eller man.

Myndighet

Myndigheterna redovisas enligt SCB:s myndighetsregister.

Län

Med län avses i normalfallet individens tjänsteställe. Länsindelningen följer den regionala indelningen för år 2016.

Näringsgren

Näringsgren redovisas enligt Standard för svensk näringsgrensindelning 2007, SNI 2007. Denna standard har som bas EU:s reviderade näringsgrensstandard, NACE Rev.2 (NACE = Nomenclature Générale des Activités Economiques dans les Communautés Européennes).

Redovisningsgrupper

I SM-statistiken sker indelning på myndigheter, län, näringsgren (SNI 2007), kön och hel- respektive deltidstjänstgörande. Specialbearbetning kan göras på en finare redovisningsnivå eftersom materialet är totalräknat.

Så görs statistiken

Uppgifterna samlas in från olika administrativa datalönesystem. Det insamlade materialet genomgår en maskinell redigering i syfte att kontrollera uppgifternas rimlighet. För respektive myndighet jämförs uppgifterna mot de inkomna uppgifterna föregående månad. Vid tveksamheter tas kontakt med myndigheten för att få en bekräftelse på att uppgifterna är korrekta eller för att justera eventuella felaktigheter.

Statistikens tillförlitlighet

Bortfall

Bortfall utgörs av icke inrapporterade anställda. Utöver dessa finns det några myndigheter och främst stiftelser eller institutioner som inte har lönesystem som klarar av att leverera de efterfrågade statistikuppgifterna. Dessa uppskattas bestå av cirka 4 300 personer, vilket motsvarar cirka 1,8 procent.

Täckning

Vid uppdelning mellan olika sektorer uppstår ibland tveksamheter om vilken sektor en enhet ska tillhöra. Vissa mindre enheter kan då ”ramla mellan stolarna”.

Bra att veta

Spridningsformer

Undersökningen presenteras huvudsakligen i detta Statistiska meddelande samt i de statistiska databaserna www.scb.se/Statistikdatabasen.

Jämförbarhet över tiden

Januari 2015 ändrade många myndigheter departementstillhörighet vilket kan påverka jämförelser mellan departementen. Ytterligare en förändring från och med 2015 är att åldersavgränsningen i lönepopulationen är utökad från 18-64 år till 18-66 år. Detta innebär att cirka 3 000 individer tillkommit i lönepopulationen.

Från januari 2012 avgränsades lönepopulationen genom att endast månadsavlönade med en tjänstgöringsomfattning på minst 40 procent ingår. Distriktsveterinärer vid Jordbruksverket samt förtroendeläkare vid Försäkringskassan exkluderades också. Ändringen innebar en minskning av lönepopulationen med ca 9 procent. Sysselsättningspopulationen är oförändrad.

Primärmaterial

Uppgifterna är sekretesskyddade varför uppgifterna om enskilda individer inte lämnas ut till någon annan än individen själv. I undantagsfall efter särskild prövning kan forskare få tillgång till avidentifierat individmaterial för egna bearbetningar. Avidentifieringen görs då så att enskilda individer inte kan urskiljas.

Annan statistik

SCB producerar även motsvarande konjunkturstatistik för privat sektor samt för kommuner och landsting. Detta redovisas bland annat i Statistiska meddelanden för respektive undersökning. Löneuppgifter för den statliga sektorn redovisas också på årsbasis. Arbetskraftsundersökningarna (AKU) ger statistik över sysselsättningen för hela ekonomin. Det finns även en företagsbaserad kvartalsstatistik över sysselsättning för hela arbetsmarknaden (KS). Ovanstående undersökningar publiceras också i statistiska meddelanden serie AM.

På SCB:s webbplats www.scb.se finns för varje produkt en flik benämnd ”Dokumentation”. Där finns beskrivning och dokumentation av statistiken tillgänglig.

In English

Summary

The average monthly salary for salaried employees in the governmental sector was SEK 35 690 in May 2016. Since May 2015, the monthly salary has increased by an average 1.7 percent. For women the salaries increased by an average of 1.9 percent and for men the salaries increased by an average of 1.6 percent.

In May 2016 a total of about 245 820 persons were employed in the governmental sector, 4 500 more than May 2015. About 127 100 of these employees were women and 118 730 were men.

The population consists of employees with state-regulated wages or salaries at all government authorities, government ministries, public utilities and national insurance offices. The target population is divided into employment population and salary population.

From January 2015, the age demarcation in the salary population has been increased from 18-64 years to 18-66 years. From January 2012 the wage population was delimited further, by only include the monthly paid with an extent of employment on at least 40 percent. District Veterinarians at the Board of Agriculture and the medical officer at The Swedish Social Insurance Agency are excluded as well. The employment population is unchanged.

Since 1976 Statistics Sweden (SCB) has collected data for the middle of the month of each quarter on employment in the governmental sector. The data are used mainly in producing various employment estimates and forecasts for use in the national budgets and long-range forecasts.

After a report from the Wages and Salaries Committee in 1987, Statistics Sweden and the National Institute of Economic Research received a government commission to develop short-term statistics on wages and salaries. In February 1991 the survey expanded to include also the wages and salaries paid to employees. The main aim of the expanded survey is to provide a basis for estimations of economic trends and for analyses of cost trends in the governmental sector. Since 2001, the survey is carried out by Statistics Sweden at the request of the National Mediation Office. Since January 2000 the survey has been conducted on a monthly basis.

List of tables

1. Governmental sector – average monthly salary for monthly paid, by authority, May 2016	5
2. Governmental sector – definitive average monthly salary for monthly paid, including retroactive salary, by authority, May 2015	6
3. Governmental sector – average monthly salary for monthly paid by industry sector, May 2016	7
4. Governmental sector – average monthly salary for monthly paid, from May 2014 to May 2016	8
5. Governmental sector – number of employees by authority, May 2016	9
6. Governmental sector – number of employees by county, May 2016	10
7. Governmental sector – number of employees by industry sector, May 2016	11

List of terms

antal	number
Arbetsmarknadsdepartementet	Ministry of Employment
civilförvaltningen	Civil service
definitiv	definitive
deltidstjänstgörande	part-time employees
Finansdepartementet	Ministry of Finance
Försvarsdepartementet	Ministry of Defence
försvaret	Defence Organization
heltidstjänstgörande	full-time employees
Justitiedepartementet	Ministry of Justice
Kulturdepartementet	Ministry of Culture
Landsbygdsdepartementet	Ministry for Rural Affairs
län	county
Miljö- och energidepartementet	Ministry of Environment and Energy
myndighet	authority
månadslön	monthly salary
män	male
Näringsdepartementet	Ministry of Enterprise, Energy and Communications
näringsgren	industry sector
heltidspersoner	full-time equivalents
Riksdagens verk	The Parliament Agencies
samtliga	total, all
Socialdepartementet	Ministry of Health and Social Affairs
statlig sektor	governmental sector
statlig verksamhet	government activity
summa	sum
sysselsatta	employees
Utbildningsdepartementet	Ministry of Education and Research
Utrikesdepartementet	Ministry for Foreign Affairs
totalt	total
övrig statligt lönereglerad verksamhet	state-subsidized activity